



RAPPORT ANNUEL 2024-2025



Carrefour
jeunesse-emploi
Comtés Richmond • Drummond-Bois-Francis

MOT DE LA PRÉSIDENTE ET DE LA DIRECTRICE GÉNÉRALE



L'année 2024-2025 marque un tournant important dans l'histoire de notre organisme, une année pleine de réalisations, de changements significatifs et d'émotions fortes.

Nous avons complété notre toute première année au cours de laquelle nous avons offert des services en employabilité à l'ensemble de la population, en élargissant notre mission pour inclure désormais les personnes de plus de 35 ans. Cette évolution nous permet de répondre encore mieux aux besoins de notre communauté en offrant un accompagnement humain et personnalisé à une clientèle diversifiée. Les besoins des personnes sont, plus que jamais, au cœur de nos préoccupations, et ils guident chacun de nos choix et de nos projets.

Cette année a également été marquée par un travail de fond sur notre identité : un changement de nom et une nouvelle image ont été amorcés, symboles d'un organisme qui évolue, qui s'adapte et qui regarde résolument vers l'avenir, tout en restant fidèle à ses valeurs fondatrices.

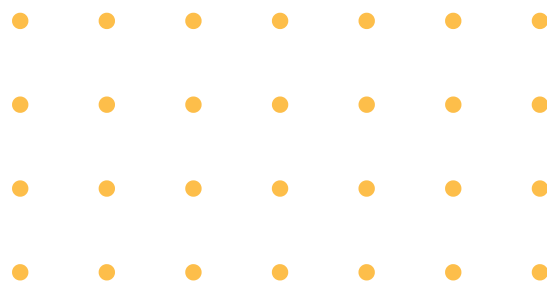
Nous croyons profondément qu'il suffit parfois d'un petit coup de main pour ouvrir une porte, susciter un élan ou raviver la confiance. Et c'est précisément ce que nous offrons: un accompagnement bienveillant, ancré dans la réalité des gens, pour les aider à franchir la prochaine étape de leur parcours.

Enfin, cette année fut aussi porteuse d'émotion, puisqu'elle marque la fin d'un chapitre important pour notre direction générale. Une page se tourne : après plus de 25 ans à la tête de l'organisme, madame Sylvie Bibeau passe le flambeau à l'actuelle directrice adjointe madame Jade Lescault qui poursuivra notre mission avec cœur et détermination.

Nous tenons à souligner que les réussites de notre organisme sont avant tout celles d'une équipe exceptionnelle, dévouée, compétente et profondément humaine. Ce travail de cœur est soutenu par un conseil d'administration engagé, et enrichi par l'indispensable collaboration de nos partenaires du milieu, qui croient en notre mission et la portent avec nous. Merci à toutes celles et tous ceux qui, de près ou de loin, contribuent à faire de notre organisme une référence en matière d'accompagnement vers l'emploi, et surtout, un lieu où les gens se sentent écoutés, soutenus et outillés pour aller plus loin.

Portées par la conviction que chaque geste compte!

Isabelle Forcier, présidente
Sylvie Bibeau, directrice générale



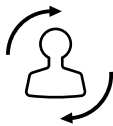
LE CARREFOUR JEUNESSE-EMPLOI

MISSION ET VALEURS

Depuis 1997, le Carrefour jeunesse-emploi des comtés de Richmond et Drummond-Bois-Francs est la porte d'entrée pour les chercheurs d'emploi. Notre équipe multidisciplinaire offre des services dans les régions des Sources, de Richmond et de Warwick.



Excellence



Agilité



Collaboration



Bienveillance



Accessibilité

PROVENANCE

Danville	103	13%
Saint-Adrien	10	1%
Saint-Camille	18	2%
Ham-Sud	2	0%
Saint-Georges-de-Windsor	15	2%
Val-des-Sources	305	37%
Wotton	35	4%

Warwick	69	8%
Kingsey Falls	16	2%
St-Albert	4	1%
Ste-Séraphine / Ste-Clothilde / St-Samuel	14	2%
Ste-Elizabeth	1	0%
St-Rémi-de-Tingwick	4	1%
Tingwick	11	1%

Richmond	106	13%
Melbourne	11	1%
Cleveland	30	4%
St-Claude	1	0%
N-D du Bon-Conseil/ St-Cyrille/St-Lucien/St-Félix	6	1%
Ham-Nord/N-D de Ham/ St-Fortunat	8	1%
Autres municipalités	46	6%



3

points de service
pour vous accueillir



815

personnes accompagnées
individuellement



12 520

interventions
auprès de la clientèle

SERVICES D'AIDE À L'EMPLOI - VOLET JEUNESSE

AIDE À LA RECHERCHE D'EMPLOI

Ce service s'adresse aux personnes qui souhaitent intégrer rapidement le marché du travail. À travers une démarche personnalisée, les participants bénéficient d'un accompagnement concret pour bâtir un CV, se préparer aux entrevues, organiser leurs démarches de recherche d'emploi et se positionner efficacement auprès des employeurs. Des stratégies adaptées, des outils actuels et du soutien au placement sont mis en place pour favoriser une transition professionnelle réussie.

EMPLOYABILITÉ EN APPROCHE GLOBALE

Ce service s'adresse aux personnes qui doivent surmonter des obstacles personnels, sociaux ou professionnels avant de pouvoir intégrer et maintenir un emploi. Par une approche individualisée et progressive, centrée sur les besoins de la personne, un plan d'intervention global est mis en œuvre pour lever les freins à l'emploi, clarifier un projet professionnel, développer des compétences transversales et favoriser une insertion durable.

ORIENTATION

Le service d'orientation professionnelle s'adresse aux personnes qui envisagent un retour aux études, en emploi ou veulent confirmer un choix de carrière. Le service offert s'adapte aux besoins et au rythme de chaque personne.

MAINTIEN EN EMPLOI

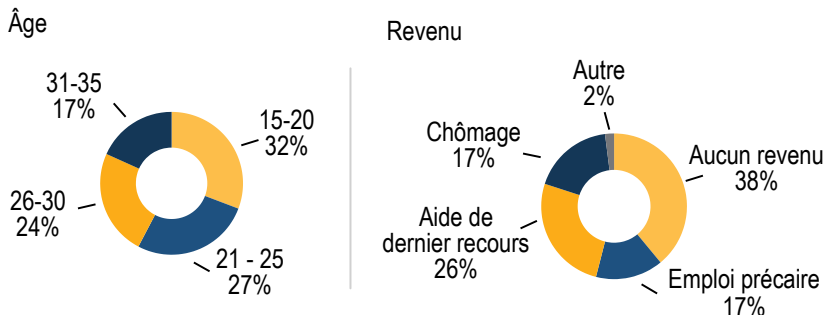
Nous offrons un soutien aux employés traversant des périodes difficiles afin d'éviter une rupture professionnelle. L'objectif est de favoriser la stabilité d'emploi.

SESSIONS D'INFORMATION SUR LE MARCHÉ DU TRAVAIL

Ces sessions de groupe permettent de présenter les services en employabilité disponibles, de mieux comprendre le marché du travail et d'orienter les participants vers les ressources adaptées à leur situation.



PROFIL DE LA CLIENTÈLE JEUNESSE EN EMPLOYABILITÉ



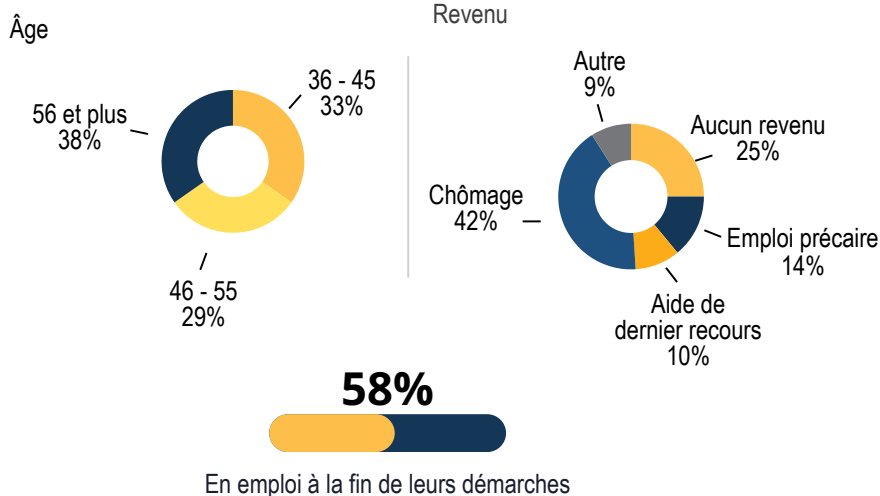
53%

En emploi à la fin de leurs démarches

Groupe de services	Nombre de personnes
Aide à la recherche d'emploi	65
Employabilité en approche globale	160
Orientation	3
Maintien en emploi	11
Sessions d'information sur le marché du travail	32
Total des personnes accompagnées	271

SERVICES D'AIDE À L'EMPLOI - VOLET PLUS DE 35 ANS

PROFIL DE LA CLIENTÈLE – 35 ANS ET PLUS EN EMPLOYABILITÉ

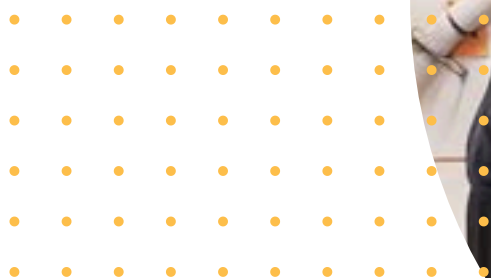


Groupe de services	Nombre de personnes
Aide à la recherche d'emploi	94
Employabilité en approche globale	68
Orientation	0
Maintien en emploi	1
Sessions d'information sur le marché du travail	44
Total des personnes accompagnées	207

TRACER SA VOIE APRÈS 35 ANS

EN ROUTE VERS L'EMPLOI

Ce projet s'adresse aux adultes plus de 35 ans plus qui souhaitent reprendre confiance en eux et développer leurs compétences afin de se préparer à occuper un emploi. Grâce à un accompagnement personnalisé et à des activités concrètes, les participants explorent leurs forces, clarifient leurs objectifs professionnels et acquièrent des compétences transférables. Le projet se veut aussi un espace d'écoute, de valorisation et de relance, où chaque parcours est respecté et soutenu dans une démarche vers l'autonomie et la réussite professionnelle.



SERVICES À LA MISSION



ACCUEIL UNIVERSEL

Services ou projets en complémentarité avec ce qui est offert sur le territoire qui permettent de desservir l'ensemble des jeunes. Ce volet bénéficie notamment aux étudiants qui veulent occuper un emploi et aux personnes immigrantes non admissibles.

INSERTION SOCIOPROFESSIONNELLE

Services ou projets qui permettent de rejoindre et de desservir les jeunes d'une manière différente. Ce volet bénéficie notamment aux jeunes qui ont fait un passage à la DPJ et aux jeunes qui ne sont pas admissibles aux services publics d'aide à l'emploi.

RÉUSSITE ÉDUCATIVE

Services ou activités qui soutiennent la réussite éducative par des moyens complémentaires aux services scolaires. Cette année une de nos réalisations majeures est le projet "LE GRAND SAUT" pour soutenir les étudiants dans leur passage vers un projet d'études post-secondaire ou d'intégration en emploi.

AUTONOMIE, ACCÈS À LA SANTÉ ET AUX SERVICES SOCIAUX

Services ou initiatives qui améliorent l'accès à l'autonomie, à la santé et aux services dans la communauté. Passerelles pour faciliter l'accès aux services. Cette année nous avons notamment offert du dépannage alimentaire et un accès régulier à un organisme pour femmes victimes de violence conjugale.

ACTIVITÉS SPÉCIFIQUES

Mise à jour du plan d'action local impliquant les acteurs du milieu. Nous avons participé à deux consultations jeunesse qui nous ont permis de bien comprendre les besoins et les aspirations des jeunes adultes.

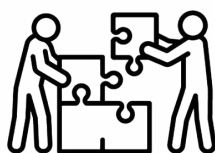
ÉCOCITOYENNETÉ

Projets et activités qui impliquent le développement durable. Cette année nous avons notamment opéré un lieu d'échange de vêtements pour les participants, distribué des plants de légumes pour les jardins des citoyens et offert une formation sur le droit des femmes.



328

jeunes accompagnés
individuellement



37

activités en partenariat
avec le milieu



Plus de 800

personnes fréquentent
nos salles multi-services



CRÉNEAU CARREFOUR JEUNESSE



AUTONOMIE PERSONNELLE ET SOCIALE

Accompagnement individualisé qui vise le développement de l'autonomie, le dépassement d'obstacles et la détermination d'objectifs professionnels. Projets expérientiels qui permettent de développer des compétences et de s'impliquer dans son milieu. Cette année, participation au projet du parc nourricier, des paniers de Noël et à «l'Opération coup de cœur».

BÉNÉVOLAT

Projets de groupes réalisés en collaboration avec les 4 écoles secondaires du territoire. Les projets visent le développement du leadership et la participation citoyenne des jeunes. L'école Monique Proulx a réalisé un stage de solidarité internationale au Guatemala tandis que RRHS a développé le "Knight of the art".

VOLONTARIAT

Projets dans la collectivité qui permettent d'acquérir de l'expérience tout en aidant les organismes locaux. Les Brigades du Carrefour permettent des expériences variées et enrichissantes pour les jeunes.

ENTREPRENEURIAT

Projets réalisés par les jeunes qui permettent de vivre des expériences entrepreneuriales. Ces projets développent la confiance en soi, l'esprit d'initiative et la persévérance. Les projets peuvent recevoir de l'accompagnement ainsi qu'une bourse en argent pour faciliter leur réalisation.

PERSÉVÉRANCE

Accompagnement pour soutenir la persévérance scolaire ou le retour aux études. Interventions personnalisées qui permettent de cerner des objectifs professionnels, renforcer la motivation scolaire et outiller les participants pour surmonter les difficultés rencontrées. Activités favorisant la persévérance comme les conférences scolaires, les journées de la persévérance et les ateliers scolaires sur la conciliation études/travail.

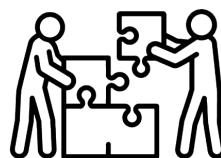
GOUVERNANCE

Favoriser la présence d'une relève outillée et engagée sur le conseil d'administration de l'organisme.



46

jeunes accompagnés
individuellement



541

participants aux
activités de groupe



LES PROJETS AU CARREFOUR JEUNESSE-EMPLOI

TRIO ÉTUDIANT DES JARDINS POUR L'EMPLOI

Programme qui soutient les étudiants dans l'acquisition des premières expériences de travail enrichissantes, tout en leur permettant de donner un sens à leur parcours scolaire. Comprend une formation préparatoire à l'emploi, des stages d'initiation « Apprenti-Stage » dans les organismes du milieu et des expériences concrètes en milieu de travail. Tout est mis en place pour aider à mieux comprendre le marché de l'emploi et à s'y intégrer avec confiance.



En 2024, 101 jeunes ont suivi la formation préparatoire à l'emploi et 79 d'entre eux ont été accompagnés pour leur expérience de stage dans 27 municipalités.

GALAS DU MÉRITE ÉTUDIANT

Des événements qui clôturent la fin des emplois d'été et qui rassemblent les étudiants et leurs parents avec les employeurs et les intervenants du milieu. On y souligne l'excellence des jeunes et leur contribution au marché du travail. Des événements importants qui sont le moment de remettre les bourses "Apprenti-Stage", les bourses du "Mérite étudiant" ainsi que de nombreux prix de présence. Aussi reconnaissance des employeurs "Pros-jeunes" 2024. Plus de 170 participants cette année.

SOIRÉE D'EMBAUCHE

Organisé sous forme d'entrevues éclair, l'événement a créé un contexte dynamique où les jeunes ont pu se présenter, valoriser leurs forces et mieux comprendre les attentes du marché du travail. Du côté des employeurs, cette formule a facilité la découverte de candidats motivés et bien préparés, tout en leur permettant de combler rapidement leurs besoins en main-d'œuvre saisonnière. Plus qu'un simple événement de recrutement, la Soirée d'embauche s'est révélée être une véritable passerelle entre l'école et le monde du travail, favorisant les échanges, la confiance et le développement de compétences en entrevue.



Cette soirée de recrutement express a permis de mettre en contact direct 15 employeurs de la région avec 60 étudiants à la recherche d'un emploi d'été.





LE GRAND SAUT

Service visant à offrir un accompagnement pour les finissants qui terminent leur secondaire 5 et qui se posent des questions ou rencontrent des difficultés pendant la transition vers la suite de leur parcours. Ateliers en classes présentant des réponses aux questions les plus fréquemment posées. Services individualisés offerts pendant les trois années suivant la fin du secondaire concernant les enjeux comme la validation du choix de carrière, les changements de programme, les options avant de décrocher, les prêts et bourses, les emplois étudiants, le logement ou autres. Possibilité d'une bourse d'étude "Gérard Veilleux". La trousse "Wow les Sources" d'une valeur de 200\$ est aussi acheminées aux diplômés pour entretenir le contact.



MON AVENIR, MA RÉGION

Journée spéciale qui vise à accompagner les élèves de secondaire 4 dans la réflexion sur leur avenir scolaire et professionnel, tout en valorisant les possibilités de carrière dans la région. L'événement s'est ouvert avec une conférence inspirante animée par Pilou, artiste reconnu de notre milieu qui a captivé 200 jeunes en partageant son parcours et sa vision de l'engagement local. Ensuite, 92 élèves ont fait la visite de 2 circuits d'entreprises selon leurs intérêts parmi les 30 entreprises qui ont ouvert leurs portes. Le tout s'est conclu par la visites des 32 kiosques d'établissements postsecondaire présents.



97

étudiants ont reçu une formation préparatoire à l'emploi



257

étudiants en suivis après le secondaire

LES DRAGONS DE MONIQUE PROULX

Projet qui permet aux étudiants de développer leur fibre entrepreneuriale. Dîner-conférence pour apprivoiser l'entrepreneuriat suivis d'ateliers de coaching et d'une soirée spéciale pour présenter les projets devant les "Dragons" mentors. Une initiative pour stimuler la créativité et la prise d'initiative.



ATELIERS EN EMPLOYABILITÉ

Ateliers offerts aux étudiants du secondaire ou aux chercheurs d'emploi. Ces ateliers abordent des thèmes variés comme le curriculum vitae, les entrevues, les attitudes en emploi, la cyber-réputation, les normes du travail et plus.

EMPLOYEURS ENGAGÉS POUR LA RÉUSSITE ÉDUCATIVE

Sensibilisation des employeurs aux pratiques gagnantes qui favorisent la persévérance scolaire. Ateliers scolaires pour informer les étudiants sur les meilleures façons de concilier les études et le travail. Ces activités permettent de mieux comprendre les stratégies gagnantes pour équilibrer études et emploi au quotidien. Aussi concours "Mon boss c'est le meilleur".





PASSERELLE DÉCOUVERTE

Programme stimulant destiné aux jeunes adultes de la région de Richmond qui souhaitent mieux se connaître, s'ouvrir au monde et se projeter vers l'avenir. À travers une variété d'activités culturelles, créatives et sociales, les participants sont amenés à découvrir leurs passions et centres d'intérêts, explorer différentes cultures et horizons, réfléchir à leurs ambitions et projets de vie et tisser des liens et créer des amitiés durables. Un lieu inspirant pour cheminer à son rythme, bâtir sa confiance et élargir ses possibilités.

ACTIVITÉS CUISINE

En collaboration avec les cuisines collectives, les participants développent leurs habiletés en cuisine à travers des ateliers culinaires incluant formation et pratique. Ils assurent du même coup une meilleure sécurité alimentaire pour eux et leur famille.

MAMAN FUTÉE

Milieu alternatif de scolarisation destiné aux jeunes mères de la MRC des Sources, Maman futée offre un environnement souple, bienveillant et adapté à la réalité de chacune. Le programme soutient les participantes dans la reprise de leur parcours scolaire, le développement de leurs compétences personnelles, parentales et professionnelles, ainsi que l'amélioration de leur qualité de vie.

La programmation combine des périodes académiques supervisées, des ateliers thématiques (littératie, employabilité, parentalité), des sorties récréatives et culturelles, ainsi que des activités pratiques et créatives, comme un projet d'écriture mené avec l'autrice Nathalie Bossé. Des défis parent-enfant sont également proposés pour stimuler la lecture, le langage et le lien affectif à la maison. Chaque action vise à favoriser la persévérance scolaire, l'autonomie, l'estime de soi et la préparation à une insertion durable, dans un cadre souple qui valorise les petits pas et les réussites personnelles. Le projet a également permis aux participantes de rencontrer plusieurs ressources du milieu, contribuant ainsi à élargir leur réseau et à renforcer leur ancrage dans la communauté.

Cette année, 21 jeunes mamans, mères de 44 enfants, ont pris part au programme, illustrant la portée humaine et éducative de cette initiative.

COUP DE COEUR

Projet 10 défis en 10 semaines

Parmi les moments marquants de l'année à l'intérieur du programme Maman futée, ce projet en littératie a permis à plusieurs mamans et à leurs enfants de relever ensemble 10 défis ludiques, favorisant le plaisir de lire, d'écrire, de créer et d'apprendre à la maison. Chaque défi était accompagné d'un outil concret, d'une fiche explicative et d'une photo souvenir.

Au-delà du jeu, les participantes ont renforcé leur lien avec leur enfant, tout en développant des compétences transférables utiles dans la vie quotidienne et professionnelle. Une initiative simple, mais puissante, qui a généré fierté, constance et confiance.





PROJETS LECTURE

Plusieurs activités visant à accroître la littératie et le goût de lire chez les jeunes adultes. La découverte de différentes formes de lecture, l'initiation à des univers variés ainsi que l'accès à des livres neufs ont favorisé l'augmentation des pratiques en lecture.

LES BRIGADES DU CARREFOUR

Projet mobilisateur qui permet à des jeunes de s'engager activement dans leur communauté à travers des actions concrètes et solidaires. Organisés en brigades thématiques, les jeunes posent des gestes qui font une réelle différence dans leur milieu.

- La brigade verte a mené des initiatives pour améliorer la sécurité alimentaire dans la collectivité.
- La brigade neige a apporté un précieux soutien à des personnes âgées en déneigeant leur entrée.
- La brigade féérique a semé de la joie pendant la période des fêtes en visitant des personnes isolées.
- La brigade Touche du Bois a fabriqué des objets pratiques à vocation communautaire.

Chaque brigade incarne l'entraide, le sens de l'engagement et la fierté de contribuer positivement à sa région.

PROJET NATURE PLEIN AIR

Projet estival qui s'adresse à des jeunes filles qui souhaitent mieux se connaître, surmonter leur anxiété et renforcer leur confiance en elles dans un cadre stimulant et sécurisant. L'ensemble des activités a été conçu autour de l'escalade, utilisée comme fil conducteur pour expérimenter des stratégies d'adaptation, relever des défis personnels et apprendre à mieux gérer ses réactions face à l'inconnu. À travers cette démarche, le projet encourage l'estime de soi, la résilience, l'esprit d'équipe ainsi que la réflexion sur ses aspirations et son avenir.



20

jeunes s'impliquent dans les brigades



75

jeunes profitent des activités membres



21

jeunes mamans profitent des milieux alternatifs d'apprentissage

MA VOIX COMPTE

Collaboration avec le Réseau des Carrefours jeunesse-emploi du Québec à la grande consultation #MaVoixCompte, un mouvement qui place les jeunes au cœur des décisions qui les concernent.

Ce projet d'envergure visait à faire entendre les préoccupations des jeunes, à cerner leurs priorités et à mettre en lumière les solutions qu'ils proposent pour améliorer leur avenir.

MINI-DÉPANNAGES ALIMENTAIRES

En collaboration avec les cuisines collectives et le Centre d'action bénévole, des mini-dépannages alimentaires d'urgence sont offerts afin de soutenir les jeunes en situation de précarité durant des périodes d'instabilité.

ACTIVITÉS DE RÉSEAUTAGE

Activités qui visent à créer des occasions de partage, de découverte et de lien social entre les jeunes, dans un cadre sécurisant et rassembleur. La programmation de cette année a été riche et variée : activité de danse country, visite d'une prison, sortie au Village québécois d'Halloween, dîner de Noël, visite dans un refuge pour animaux, éclipse solaire, activité cabane à sucre, ainsi que des midis-soupes réconfort. Des expériences enrichissantes et conviviales qui ont permis de briser l'isolement et de renforcer l'estime de soi.

ÉCHANGE ET PARTAGE

Dans le but de soutenir les jeunes dans la gestion de leur budget tout en encourageant la consommation responsable nous avons mis en place des activités pour donner une deuxième vie aux vêtements, aux articles pour enfants et aux livres. En plus de réduire les dépenses et de répondre à des besoins concrets, ces initiatives contribuent à diminuer l'empreinte écologique et à créer un espace d'entraide et de solidarité.



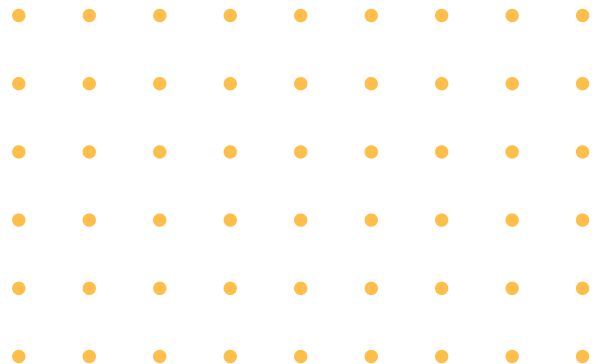
MICRO-FORMATION EN ÉBÉNISTERIE

Cette formation structurée s'adresse à de jeunes adultes souhaitant acquérir des compétences concrètes et transférables dans un métier manuel porteur de sens. Offerte en partenariat avec le Centre d'éducation des adultes, elle combine apprentissages techniques, création de petits meubles en bois et mise en pratique dans un environnement stimulant et valorisant.

Sur une période de 20 semaines, les participants développent non seulement leur savoir-faire en atelier, mais aussi des qualités essentielles à l'employabilité telles que la rigueur, l'autonomie, la persévérance et le sens du travail bien fait. Encadrés par des formateurs engagés, ils vivent une expérience concrète de réalisation, étape par étape, qui renforce leur confiance en eux et leur sentiment de compétence.



Cette année, six jeunes ont complété la formation avec succès, repartant avec de nouvelles perspectives professionnelles, des réalisations tangibles et la fierté d'avoir construit quelque chose de durable, de leurs mains. Quatre autres jeunes ont également amorcé la formation en cours d'année, entamant à leur tour un parcours d'apprentissage et de développement de compétences en ébénisterie.





PLACE AUX JEUNES

Ce service vise à favoriser l'attraction, l'intégration et l'enracinement des jeunes adultes qualifiés de 18 à 35 ans souhaitant s'établir sur le territoire de la MRC des Sources. Grâce à une approche humaine et personnalisée, Place aux jeunes contribue à renforcer le dynamisme régional en accompagnant les jeunes dans la réalisation de leur projet de vie, que ce soit en matière de logement, d'emploi, de services ou de qualité de vie.

SOUTIEN INDIVIDUEL

Un accompagnement sur mesure est offert à distance ou en personne pour planifier une visite exploratoire, faciliter la recherche d'emploi, découvrir les ressources locales et amorcer concrètement l'installation dans la région. Chaque parcours est adapté aux besoins spécifiques du participant afin de rendre sa démarche fluide, rassurante et motivante.

ACTIVITÉS D'ENRACINEMENT

Des activités conviviales sont organisées pour permettre aux nouveaux arrivants de créer des liens durables, s'appropriier le territoire et s'ancrer dans leur nouveau milieu de vie. Ces rencontres informelles comme des spectacles, pique-niques, rallyes ou événements familiaux favorisent l'intégration sociale, tout en mettant en valeur la richesse humaine et culturelle de la région.



50

jeunes accompagnés de
façon personnalisée

SÉJOURS EXPLORATOIRES

Ces séjours sont conçus pour permettre aux jeunes d'explorer les possibilités régionales dans un cadre immersif et accueillant. Par des visites de lieux clés, des rencontres avec des acteurs locaux et la découverte des services et attraits de la région, ces séjours favorisent une meilleure connaissance du territoire et encouragent un ancrage durable.

PLACE AUX JEUNES ADO

Cette activité s'adresse aux jeunes du secondaire qui envisagent de quitter la région pour poursuivre des études à l'extérieur. Elle vise à faire connaître les perspectives d'avenir dans la région, tant sur le plan des études, de l'emploi que de la qualité de vie, afin de maintenir un lien positif avec leur communauté d'origine et semer les bases d'un possible retour futur. opportunités dans la région.



Un partenariat avec la MRC des Sources permet d'offrir des activités d'accueil inclusives pour toutes les personnes qualifiées qui souhaitent s'établir dans la région.

AU COEUR DE NOTRE ENGAGEMENT



LA SUPER ÉQUIPE

Guylaine St-Hilaire, Conseillère en développement professionnel · Cynthia B.-Mainville, Coordonnatrice des services en employabilité · Cynthia Mongrain, Conseillère en développement professionnel · Marie-Hélène Jolin, Coordonnatrice des services en intervention · Christine Côté, Intervenante · Catherine Desrochers, Intervenante · Mathilde Thériault, Intervenante · Martin Roy, Intervenante · Jessica Arcand Bastien, Intervenante · Audrey Archambault, Agente Place aux jeunes · Érika Charland, Conseillère en développement professionnel · Cynthia Corriveau, Agente à l'accueil · Audrey Paquet, Intervenante · Roxanne Carrier, Conseillère en développement professionnel · Sonia Boucher, Conseillère en développement professionnel · Sylvia Dorta, Agente à l'accueil · Marie-Pier Therrien, Agente Place aux jeunes · Laurence D'Amours, Conseillère d'orientation · Nathalie Daffos, Conseillère en développement professionnel · Anne-Marie Guévin, Conseillère en développement professionnel · Yeshna Devi Gooljar, Agente de projet · Mélissa Pilon, Coordonnatrice aux communications · Jade Lescault, Directrice adjointe · Sylvie Bibeau, Directrice générale

UN CONSEIL D'ADMINISTRATION IMPLIQUÉ

Isabelle Forcier, présidente | Karine Larrivée, vice-présidente | Mathieu Rheault, administrateur | Jessica Gagné, administratrice | Rebecca Jeanson, administratrice | Étienne Bélisle, administrateur

IMPLICATIONS DANS LA COMMUNAUTÉ

CDC des Sources / CDC du Val-Saint-François / Chambre de commerce et d'entrepreneuriat des Sources / Chambre de commerce et d'industrie de la région de Richmond / Association des gens d'affaires de Warwick / Table de prévention et concertation jeunesse des Sources / Table de concertation jeunesse MRC d'Arthabaska / Concertation ValFamille / Comité Richmond et ses jeunes / Conseil d'établissement du Centre Expé / Conseil d'établissement du Centre d'éducation des adultes des Sommets / Table de lutte contre la pauvreté des Sources / Table lutte pauvreté et exclusion Val-St-François / Table de main-d'œuvre Val St-François / Table de main d'œuvre des Sources / Comité de mobilisation des partenaires pour la réussite éducative de l'Estrie / STC des Sources / CFER des Sources / Avenir jeunesse des sources / Table immigration Val-St-François / Comité transition à la vie adulte Val-St-François / Comité d'accueil de la ville de Richmond / Table santé mentale des Sources / Comité saine gestion des écrans des Sources



27

municipalités desservies



2871

km2 de territoire
Estrie et Centre-du-Québec



18

conseillères, intervenant-e-s,
coordonnatrices à votre service

REVUE DE PRESSE



MERCI À NOS PARTENAIRES FINANCIERS

Centre de services scolaire des Sommets
 Député Alain Rayes
 Député André Bachand
 MRC des Sources
 OMH du Val-St-François
 SADC des Sources
 Service Canada
 Orientation travail
 CIUSS de l'Estrie CHUS
Municipalités et villes:
 Cleveland
 Danville

Ham-Nord
 Ham-Sud
 Kingsey Falls
 Melbourne
 Notre-Dame-du-Bon-Conseil (village)
 Notre-Dame-de-Ham
 Paroisse de Notre-Dame-du-Bon-Conseil
 Richmond
 Saint-Adrien
 Saint-Albert
 Saint-Camille
 Saint-Claude

Sainte-Clotilde de Horton
 Saint-Cyrille-de-Wendover
 Sainte-Élisabeth-de-Warwick
 Sainte-Séraphine
 Saint-Félix-de-Kingsey
 Saint-Georges-de-Windsor
 Saint-Rémi-de-Tingwick
 Saint-Samuel
 Tingwick
 Val-des-Sources
 Warwick
 Wotton

Avec la participation financière de :





- + +
- + +
- + +
- + +



Région de Richmond

139, Principale Nord
 Richmond J0B 2H0
 Téléphone : 819 826-1999
richmond@cjerichmond.qc.ca

Région des Sources

557, 1re Avenue
 Val-des-Sources J1T 4K4
 Téléphone : 819 879-7667
info@cjerichmond.qc.ca

Région de Warwick

204-D, Saint-Louis
 Warwick J0A 1M0
 Téléphone : 819 358-9838
warwick@cjerichmond.qc.ca

 | cjerichmond.qc.ca

Fier membre du



RÉSEAU
 DES CARREFOURS
 JEUNESSE-EMPLOI
 DU QUÉBEC